



For alle både, der kan sejle under DH-reglen eller Texel reglen
Kaløvig Bådelaug
7. september 2024

Sejladsbestemmelser

Forkortelsen "[DP]" i en regel i indbydelsen betyder, at straffen for brud på reglen efter protestkomitéens skøn kan være mildere end diskvalifikation.

1 REGLER

- 1.1 Stævnet sejles efter de i *Kapsejlsreglerne* definerede regler inkl. Nordic Sailing Federation og Dansk Sejlunions forskrifter.
- 1.2 Der sejles efter DH-reglen. Hvis 5 eller flere både fra samme klasse melder sig til, vil de blive tildelt deres eget løb.
- 1.3 Reglerne er ændret således:
 - [RRS 35, A4 og A5 ændres, så både, der ikke fuldfører inden lørdag d. 7. september 2024 kl. 17.10, noteres "ikke fuldført".]
 - [Regel 44.1 ændres, så to-runders-straffen erstattes af en en-rundes-straf.]
 - [RRS 60.1(a) ændres, så en båd ikke kan protestere mod visse dele af sejladsbestemmelserne.]
 - [RRS A4 og A5 ændres, så både, der starter senere end 30 minutter efter startsignalet, noteres "ikke startet".]

2 REKLAME

Både kan pålægges at føre reklamer valgt og udleveret af den organiserende myndighed. [DP]

3 DELTAGELSE OG TILMELDING

- 3.1 Stævnet er åbent for følgende både: Enkeltkrogs kølbåde med gyldigt DH-målebrev/klassebevis eller flerskrogsbåde med gyldigt Texel målebrev.

Det er også muligt for både uden målebrev at deltage i cruising klassen. Har du ikke målebrev vil båden blive tildelt standard klassemål. I cruising klassen er det muligt at bede om at blive registreret uden spiler. I så fald, vil en beregning af bådens måltal uden spiler blive foretaget på websejler.dk

- 3.2 Både, som opfylder betingelserne for at deltage, kan tilmeldes ved at købe billet på kbl.safeticket.dk. Betalingsinstruktioner fremgår også her.

Tilmelding skal ske senest. d. 04/09 2024

- 3.3 Senere tilmeldinger accepteres efter aftale med den organiserende myndighed.

- 3.4 Der gælder i øvrigt følgende begrænsninger i retten til at deltage:
Indskuddet skal være betalt for at en båd kan stille til start.

4 INDSKUD

- 4.1 Indskuddet udgør:

Klasse *Indskud*

Alle

300 kr.

5 TIDSPLAN

5.1 Registrering:

Dato 7. september 2024

Tid 8.00 – 9.45

Sted: Foran Dommertårnet i Kaløvig Bådelaug eller på sms: 26741847

5.2 Udstyrsinspektion og stævne måling:

Er ej planlagt, men kan udføres på kapsejladskomiteens forlangende.

5.3 Dato

7/9 2024

Klasse(r)

Alle

Antal sejladser

1

5.4 Varselssignalet for den første start er kl.10.40. Ved generel tilbagekaldelse vil efterfølgende starter blive forrykket.

Vi forventer følgende løb og starttidspunkter, men forbeholder os retten til ændringer. Opdateres.

| Start | Varselsignal | Løb | Bane |
|---------|--------------|-----|------|
| Start 1 | kl. 10.40 | | |
| Start 2 | kl. 10.45 | | |
| Start 3 | kl. 10.50 | | |
| Start 4 | kl. 10.55 | | |

5.5

Sejladsen afgrænses til kl. 17:10

6 MÅLING

6.1 Målebrev eller klassebevis skal fremgå på websejler.dk, eller kopi af målebrev eller klassebevis skal fremvises ved registrering.

6.2 For både, der sejler med målebrev eller klassebevis eller andet certifikat gælder, disse skal overholde RRS 78.1 før lørdag d. 13. maj kl. 8.00.

7 Dommerstade

Kaløvig Bådelaugs hvide dommertårn.

8 STED

8.1 Stævnet gennemføres fra Kaløvig Bådehavn.

8.2 Banen er beliggende i Aarhusbugten, nærmere bestemt Kaløvig, Knebelvig og Begtrupvig. Der sejles fra startlinjen til Begtrupvig, retur til mærket ud for Kaløvig Bådelaug, dernæst til Knebelvig, videre til bunden af Kaløvig, og retur til mål ud for Kaløvig Bådelaug.

8.3 Officiel opslagstavle

Findes på xxx

9 BANERNE

9.1 Startlinje

Mellem yderste startlinjemærke og dommerstadet.

Startlinjen begrænses mod land af endnu en bøjle som ikke nødvendigvis ligger på linjen.

Der startes fra nord mod syd.

(Tag hensyn til de startende både, sejl fra havnen langs land og ud bag ved startområdet, og helst uden sejl).

9.2 Mållinje

Mållinje mellem den inderste mærke (orange jordbær) og dommertårn.

Mållinjen passeres fra nord mod syd.

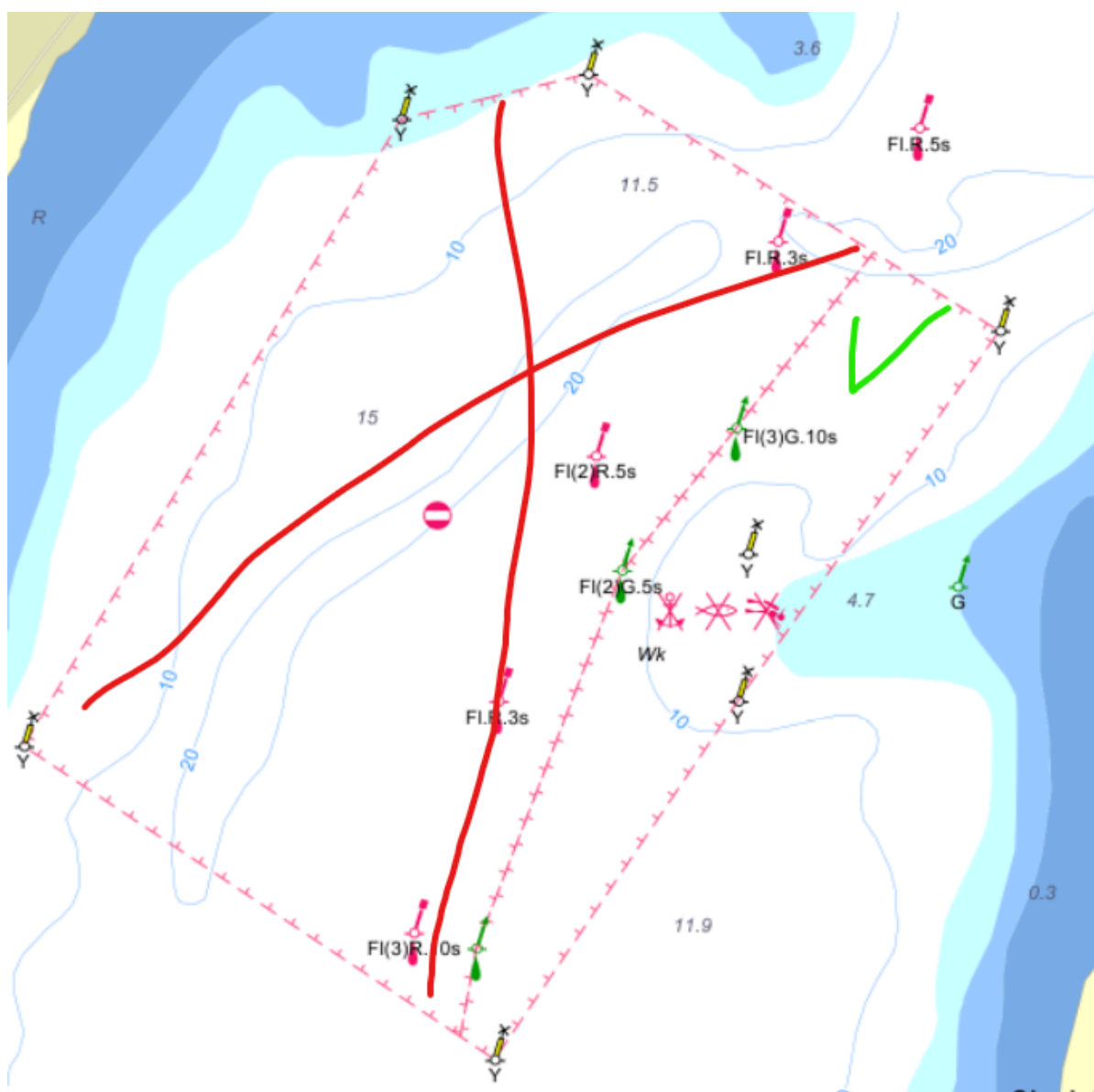
Definition af banerne

9.3

| | |
|-------------------|--|
| <p>Stor bane</p> | <p>Start – Udlagt orange mærke SV Skødshoved BB ca. (N 56.11.22 E 10.20.14) Udlagt gult mærke ud for Skødshoved Bro SB (N 56.10.703 E 10.22.005) Udlagt orange mærke SV for Skødshoved SB ca. (N 56.11.22 E 10.20.14) Yderste orange startlinje mærke SB (N 56.14.68 E 10.21.05) Udlagt gult mærke ud for Knebelbro BB (N 56.12.70 E 10.27.50) Første røde bøjle ved Rønsten ved Nappedam BB (N 56.15.637 E 10.28.626) MÅL mellem den inderste mærke og dommertårn, som passerer fra nord mod syd.</p> |
| <p>Lille bane</p> | <p>Start – Udlagt orange mærke SV for Skødshoved BB ca. (N 56.11.222 E 10.20.14) Udlagt gult mærke ud for Skødshoved Bro SB (N 56.10.703 E 10.22.005) Udlagt orange mærke SV for Skødshoved SB ca. (N 56.11.22 E 10.20.14) Yderste orange startlinje mærke SB (N 56.14.68 E 10.21.05) Første røde bøjle ved Rønsten ved Nappedam BB (N 56.15.637 E 10.28.626) MÅL mellem den inderste mærke og dommertårn, som passerer fra nord mod syd.</p> <p>SB (styrbord) / BB (bagbord) angiver på hvilken side mærkerne skal holdes, når de rundes eller passerer.</p> |

Begrænsninger der skal respekteres

Det forbudte område, Koraldybet, skal respekteres og sejlads må kun foregå i det område som er beskrevet i kort 112.



10 STRAFSYSTEMER

RRS 44.1 er ændret, så to-runders-straffen erstattes af en en-rundes-straf

11 LEDSAĞEBÅDE

Eventuelle holdledere, trænere og andre ledsagere, skal holde en afstand på minimum 50 meter til de kapsejlende både. [DP]

12 PLACERING AF BÅDE

Gæster, der ankommer til havnen fredag og dem der skal blive og overnatte til søndag, kan lægge til inde foran restaurant Brassieriet Kaløvig Badehotel, samt ved ydermolen. Man er også velkommen til at finde en "pæleplads" med grøn markering. Overnatning er gratis for deltagende både.

Både, som kommer på selve løbsdagen og som ikke skal overnatte, er velkomne til at lægge til ved servicekajen, som er inde i lagunen, hvor kranen står.

13 RADIOKOMMUNIKATION

Når en båd kapsejler, må den hverken udsende eller modtage tale og datasignaler, som ikke er tilgængelige for alle både, undtagen i nødsituationer. [DP]

14 PRÆMIER / LØB

Der er præmier til alle løb. For hver 4 deltagere i hvert løb vil der være en præmie, således at:
1-4 deltagere: 1 præmie
5-8 deltagere: 2 præmier
9-12 deltagere 3 præmier
osv.

Efter sejladserne er der møde ved dommertårnet.

Præmieuddelingen finder sted ved dommertårnet 1 time efter sidste båd er taget i mål og resultaterne er beregnet og kontrolleret, forudsat at der ikke er protester der skal behandles først, alternativt efter program kl. 17:30. Præmieuddelingens start signaleres med lydsignal fra dommertårn.

Udlevering af præmier er betinget af fremmøde til præmieuddeling og udleveres ikke efterfølgende.

15 ANSVARFRASKRIVNING

Deltagerne deltager i stævnet fuldstændig på deres egen risiko. (Se RRS 4, Beslutning om at deltage.)

Den arrangerende myndighed påtager sig ikke noget ansvar for materielskade, personskade eller dødsfald, der opstår som følge af eller før, under eller efter stævnet.

16 FORSIKRING

Hver deltagende båd skal være omfattet af en gyldig tredjeparts ansvarsforsikring.

17 START

17.1 Signaler i forbindelse med start

5 min. før 1. start afgives 1 lydsignal (varselssignal) talstander 1 sættes.

4 min. før 1.start afgives 1 lydsignal (klarsignal) signalflag P sættes.

1 min. før 1.start afgives 1 lydsignal (1 min. signal) signalflag P stryges.

Start-lyd afgives samtidig med at talstander 1 stryges og talstander 2 sættes osv.

De efterfølgende starter vil have den talstander, der svarer til deres start.

Der startes med 5 min. interval.

17.2 Tyvstart

For tidligt startende både vil få tillagt 15 min. i sejltiden, såfremt fejlen ikke rettes. Banelederen kan diskvalificere, hvis denne regel søges udnyttet af en båd. Ved evt. tyvstart sættes signalflag X for individuel tilbagekaldelse. Der afgives et langt lydsignal.

18 POINTBEREGNING

Ved beregning af den samlede placering benyttes de korrigerede sejltider.

For kølbåde, anvendes der GPH (Generel sømiletid) ved beregning af bådens præmietid.

For flerskrogsbåde, anvendes der Texel ved beregning af bådens præmietid.

For både uden gyldigt målerbrev (kun muligt i cruising klassen) fastsættes målet af stævneledelsen.

19

PROTESTER

Protester skal være skriftlige på DS protestschemaer, der udleveres ved Kaløvig Bådelaugs dommertårn og afleveres samme sted senest 1 time efter den protesterende båds måltagning.

Opslag vedr. protester vil blive opslået hurtigst, for at oplyse deltagerne om hvor og hvornår der er høring, i hvilken de er part eller nævnt som vidne. Det er op til de enkelte deltagere at holde sig orienteret om de er nævnt i forbindelse med afgivne protester.

Kapsejlsreglernes tillæg T er gældende.

20

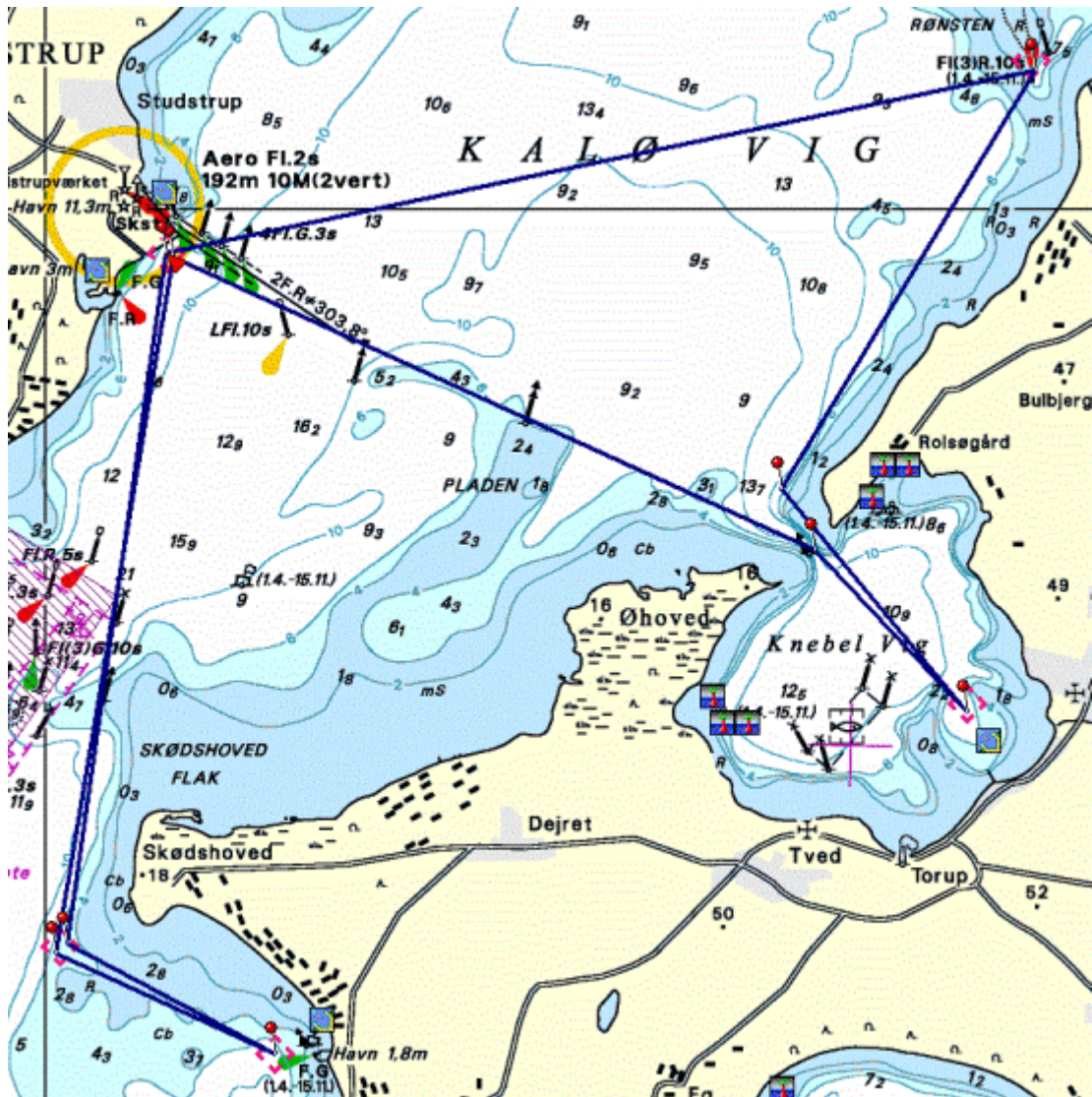
UDGÅ

Udgående både skal meddele dette hurtigst i dommertårnet eller på sms til 26741847

21 ÆNDRINGER

Ved ændringer i sejlsbestemmelser og/eller løbssammensætning sættes signalflag L på dommertårnet. Ændringerne vil blive opslået på den officielle opslagstavle.

Banekort Stor Bane - 3Broer



Banekort Lille Bane - 3Broer

