

# Onsdagsbanen

Kaløvig Bådelaug

17. April 2024



# Onsdagssejladserne

- 18 sejladser  
17 onsdage og 1 lørdag
- 1. maj – 26. juni  
Sommerpause  
7. aug – 28. sept
- 5 fratrækkere  
(resultater, der ikke tæller med  
i samlet stilling i klubmesterskabet)



## Dato for sejladser i 2024

1. sejlad 1. maj kl. 18.30
2. sejlad 8. maj kl. 18.30
3. sejlad 15. maj kl. 18.30
4. sejlad 22. maj kl. 18.30
5. sejlad 29. maj kl. 18.30
6. sejlad 5. juni kl. 18.30
7. sejlad 12. juni kl. 18.30
8. sejlad 19. juni kl. 18.30
9. sejlad 26. juni kl. 18.30

## SOMMERPAUSE

10. sejlad 7. august kl. 18.30
11. sejlad 14. august kl. 18.30
12. sejlad 21. august kl. 18.30
13. sejlad 28. august kl. 18.30
14. sejlad 4. september kl. 18.30
15. sejlad 11. september kl. 18.15
16. sejlad 18. september kl. 18.00
17. sejlad 25. september kl. 17.45
18. sejlad 28. september kl. 10.30

# Tilmelding

- **Tilmelding** på hjemmesiden eller <https://kbl.safeticket.dk/onsdagsbanen2024>
- Sidste frist for tilmelding **18. april**
- Løbsinddeling den 24. april
- **Eftertilmelding** mulig, bøvlet for os, men velkommen 😊



# Starter

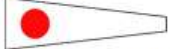











- Lang bane start **18:30**
- Kort bane start **18:35**
- Begynderbane start **18:40**
- Fra 11. september 15 min. tidligere osv



# Startprocedure



- 1. signal **5 min** før start
- 2. signal **4 min** før start
- 3 signal **1 min** før start
- **Startsignal** – signalflag ned og op  
Startsignal er samtidig 5 min.  
varselssignal for næste start.

Tid	Flag og deres betydning	Op/Ned	Lyd
18:25	 Varselssignal: Stor bane - Løb 1 og 2	↑	•
18:26	 Klarsignal: Stor bane - Løb 1 og 2	↑	•
18:29	 Et minut til start: Stor bane - Løb 1 og 2	↓	■
18:30	 Startsignal: Stor bane - Løb 1 og 2	↓	•
	 Varselssignal: Lille bane - Løb 3 og 4	↑	•
18:31	 Klarsignal: Lille bane - Løb 3 og 4	↑	•
18:34	 Et minut til start: Lille bane - Løb 3 og 4	↓	■
18:35	 Startsignal: Lille bane - Løb 3 og 4	↓	•
	 Varselssignal: Lille bane - Løb 5 (Begyndere)	↑	•
18:36	 Klarsignal: Lille bane - Løb 5 (Begyndere)	↑	•
18:39	 Et minut til start: Lille bane - Løb 5 (Begyndere)	↓	■
18:40	 Startsignal: Lille bane - Løb 5 (Begyndere)	↓	•

# Startlinje og mållinje

- **Startlinjen**

Mellem Dommertårn og J-bøjen

**Fra nord mod syd**

Startlinjen er begrænset mod land af yderligere en vestlig startbøje mellem dommertårn og J-bøjen.

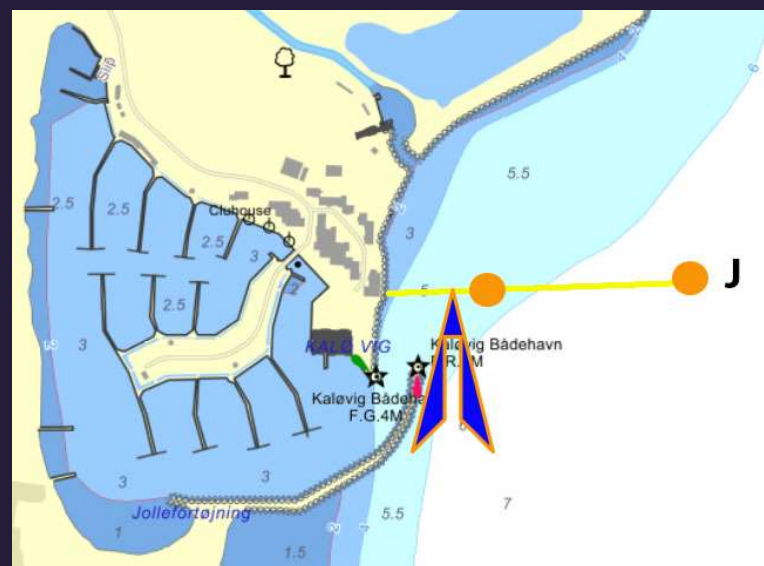
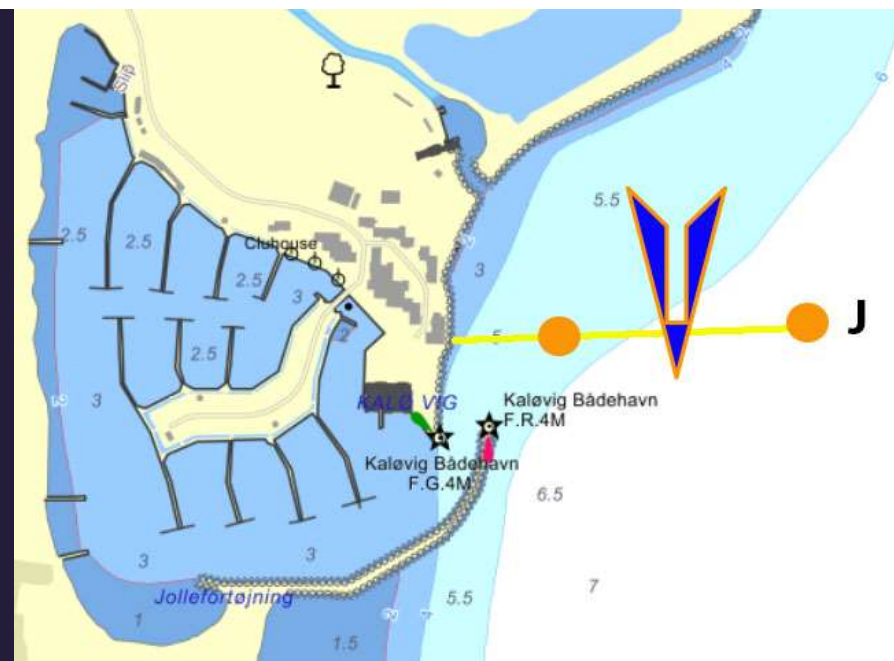
- **Tyvstart**, tillæg på 10 min i sejltiden, hvis fejlen ikke rettes ved at passere startlinjen på ny.  
Tyvstart signaleres lysdsignal og med **flag X**



- **Mållinjen**

Startlinjen, men mellem Dommertårn og vestlige startbøje

**Fra syd mod nord**



# Baner

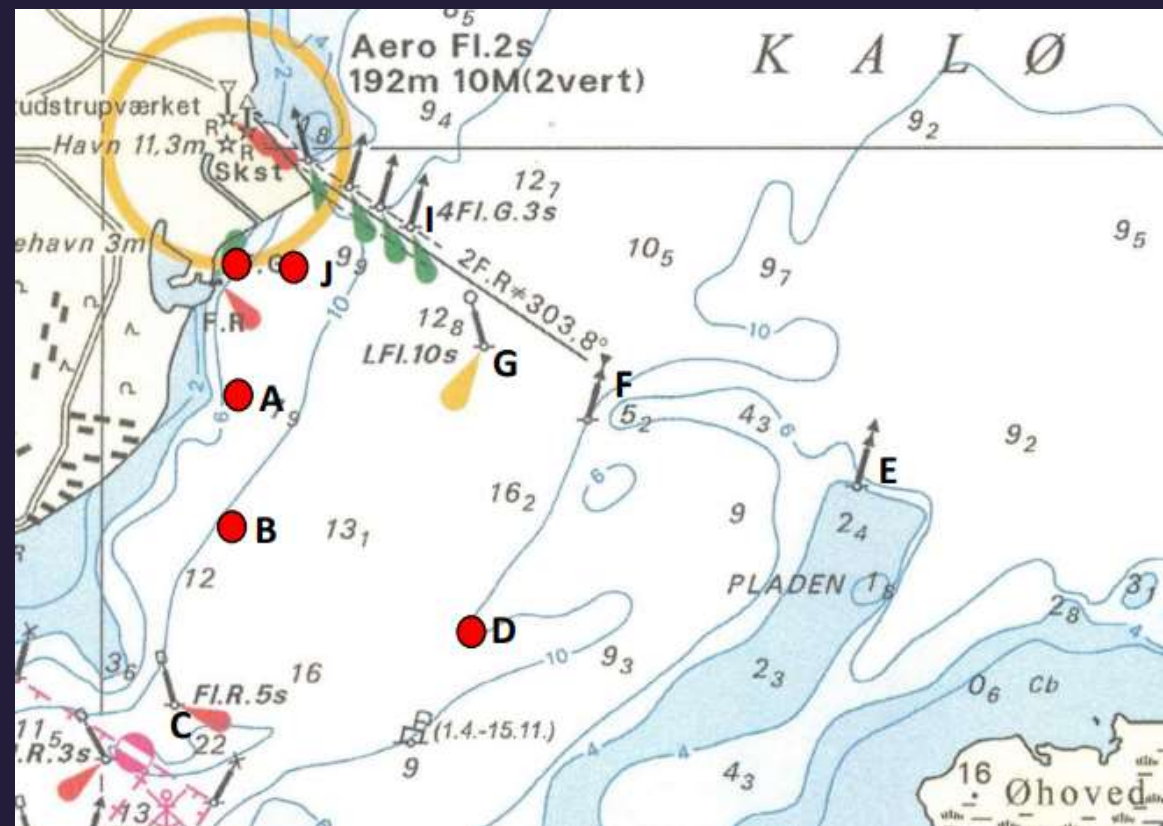
- **Bøjer** for baner på hjemmesiden se under Regler for Onsdagsbanen  
Bøjer A, B, C, D, E, F, G, I og J
- Dommertårnet vælger **baner** ud fra aktuelle vindforhold
- **Banevalg** angives på dommertårnets østside med grønne bogstaver og røde bogstaver

**Grønne bogstaver** - bøjen skal holdes til **SB**

**Røde bogstaver** - bøjen skal holdes til **BB**

**Stor bane** angives med **STORE** bogstaver

**Lille bane** angives med **små** bogstaver



# Baneeksempel

- Krydsstart
- Middelvind 6-7 m/s
- Start -A-G-C-G-C-Mål
- 6,83 sm



**VIND FRA SYD/SYDVEST – CA. 210°**

<b>A – I – B – MÅL</b>	<b>DIST 3,25</b>
<b>A – G – B – I – A – MÅL</b>	<b>DIST 4,58</b>
<b>A – G – C – G – C – MÅL</b>	<b>DIST 6,83</b>
<b>A – G – C – G – C – I – A – MÅL</b>	<b>DIST 8,21</b>



# Dommertårnet



- Normalt bemannes det af **Jens og Peder** plus hjælpere
- Udvalgte både skal **hjælpe i dommertårnet** og sørge for forplejning til 3. halvleg.
- Se **Dommerliste og Brødansvarlig** på hjemmesiden under Onsdagsbane
- Dommertårnet **vælger bane** og styrer starterne
- **Tyvstart** noteres - der gives normalt ikke lydssignal?
- Dommertårnet noterer **målgangstider**
- Sejladser skydes af senest **kl 20:30**
- **Handicapregler** efter DH – Cirkelbane  
Let vind – Medium vind – Hård vind
- **Målebrev** – med handicap eller tilsvarende sømiletider for deltagerne
- Manage2sail udregner **resultater**  
Link på FB og WWW
- Ved **afløsning** af sejlads hejses **flag N**. Hvis afløsning sker mindre end 1/2 time før varselssignal, vil der blive givet 3 lydssignaler. Kapsejladsudvalget afgør hvornår en sejlads skal aflyses. En afløsning gælder for en fratrækker.
- **Kommunikation**: VHF kanal 77, FB. Signalflag.

# Kahytten – 3. halvleg



- Første kapsejlds med **Christians super Grill** ( 1. maj og 7. august) ellers skal **Dommertårns- og Brødsansvarlige** båd sørge for at indkøbe forplejning og anrette på buffetbordet. (opdateres senere)
- **Liste over nødvendige indkøb** på hjemmesiden, udgift refunderes. Maks 2 skiver brød pr deltager.
- **Præsentation** af den brødansvarlige båd v. Christian og båden
- **Kapsejldsresultaterne** – præmie til tilstedeværende 1. pladser ved Sune
- Øvrige meddelelser fra Udvalget

# Kapsejladsregler

- Jens Villumsen gennemgår **kapsejladsreglernes ABC**

På hjemmesiden findes der 2 link:

<https://www.kbilsail.dk/sejlads/onsdagsbanen/regler-for-onsdagsbanen/>

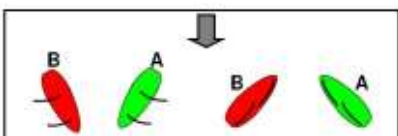
- <https://www.kbilsail.dk/media/2119/jyske-lov-2021-2024.pdf>

**Kapsejlads for Dummies**

- Evt. **protester** bør så vidt muligt afgøres parterne imellem og meddeles kapsejladsudvalget. I tilfælde af alvorlige tvister som ønskes afgjort, betragtes protesterne som debateme ved mødet i "Kahytten" efter sejladsen.

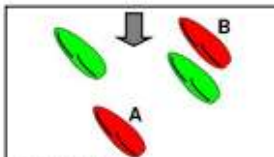


# Kapsejlads grundregler



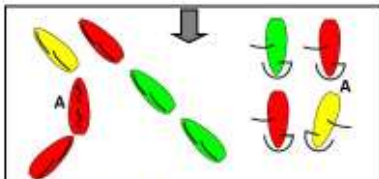
## 1. Bagbord-styrbord.

Når både er på modsatte halsler, skal båden på bagbord halse gå af vejen for en båd på styrbord halse (A). Man er på bagbord (B), når ens bom er i styrbord side af båden (se regel 10).



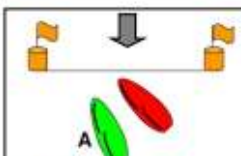
## 2. Luv-læ.

Når både er på samme halsler, skal luv båd (B) holde klar, eller en båd klar agter (A) holde klar (se regel 11+12).



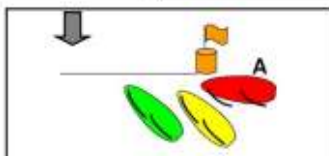
## 3. Skifte halse.

Mens du stagvender til en ny halse, skal du holde klar af andre både. Hvis du ved en stagvending eller bomning (A) opnår retten til vejen, skal du give den anden båd plads til at holde klar (se regel 13+15).



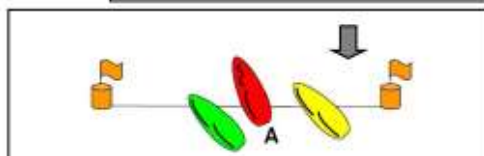
## 4. Luffe før start.

Når du starter, må du (A) luffe en båd, men husk at give den anden plads til at holde klar (se regel 11+16).



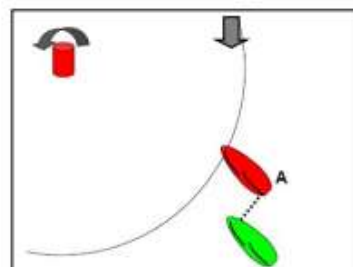
## 5. Mase sig ind (kuske).

Lad være med at mase dig (A) ind mellem en båd tæt til læ af dig og et startliniemærke (se regel 11+16).



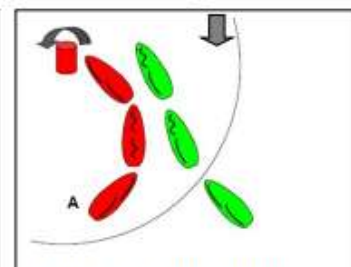
## 6. Tidlig start.

Hvis du (A) er over linien før start, skal du holde klar af alle både, der er startet korrekt, mens du sejler tilbage (se regel 21).



## 7. Plads ved mærket.

Når du (A) er 3 bådlængder fra et banemærke, en hindring eller et målliniemærke, skal du give plads til alle der har et indvendigt overlap på dig (se regel 18.2).



## 8. Stagvende ved et mærke.

Hvis du (A) har stagvendt indenfor tre bådlængder fra et mærke, må du ikke tvinge en båd, der skal runde mærket og kan holde det op, til at sejle højere end bidevind runde mærket (se regel 18.3).



## 9. Berøring af et mærke.

Hvis du berør et mærke skal du snurre 1 gang rundt med din båd (stagvending-bomning eller omvendt). Du skal straks trække fri af de andre både og holde klar af dem under strafvendingen. Dette gælder også hvis du berør et startlinjemærke inden starten (se regel 31+44).

Rettigheder	
Rettigheder og pligter	
Pligter	

**10. Regelovertrædelser.**  
Hvis du overtræder en regel mellem klarsignalet og indtil du er fri af mållinien efter sejladsen er du forpligtet til enten at tage en straf - nemlig snurre 2 gange rundt med din båd (stagvending-bomning-stagvending-bomning eller omvendt) eller udgå af sejladsen.

De skal holde dig fri af andre mens du tager straffen. Selv om du har retten-til-vejen, er det din pligt at forsøge at undgå kollision (se regel 14).

**Husk**  
Det skal være sjovt at sejle kapsejlads!